

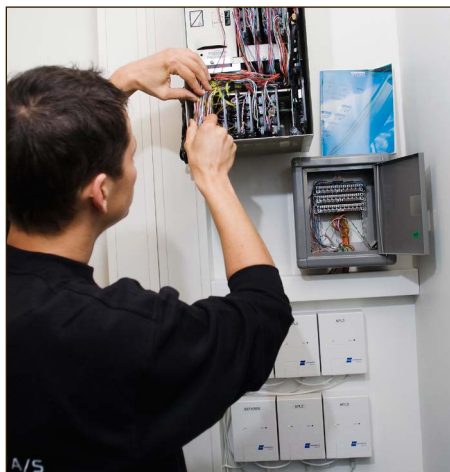
Sådan får du tilskud til selvvalgt efteruddannelse 2015 - 2016

DANSK EL-FORBUND



TEKNIQ
INSTALLATØRERNES ORGANISATION

Udgivet i februar 2015



Hvad er El-branchens Kompetenceudviklingsfond?

En veluddannet arbejdsstyrke er forudsætningen for elbranchens konkurrencekraft og dermed i sidste ende for vores beskæftigelse og positive samfundsudvikling.

Derfor oprettede TEKNIQ og Dansk El-Forbund El-branchens Kompetenceudviklingsfond som en del af Overenskomsten 2007. Fonden sikrer gode muligheder for udvikling af medarbejdernes kompetencer via støtte til efteruddannelse. Det sker med henblik på at bevare og styrke virksomhedernes udviklingsmuligheder i en teknologisk verden.

Det er ligeledes fondens formål at understøtte udviklingen af medarbejdernes kompetencer for at bevare og styrke beskæftigelsesmulighederne.

Fonden finansieres af medlemsvirksomheder i TEKNIQ samt af virksomheder, der har tegnet en tiltrædelsesaftale med Dansk El-Forbund. Fonden administreres af EVU, El- og Vvs-branchens Uddannelsessekretariat.

Hvem kan få tilskud?

Hvis du er ansat i en virksomhed med overenskomst mellem Dansk El-Forbund og TEKNIQ eller med tiltrædelsesaftale med Dansk El-Forbund, kan du få tilskud til selvvalgt efteruddannelse.

Du har ret til maksimalt to ugers selvvalgt efteruddannelse, det vil sige 10 kursusdage om året.

Ordningen omfatter alle medarbejdere, som er omfattet af elektrikeroverenskomsten og har minimum 9 måneders anciennitet i det aktuelle ansættelsesforhold. For lærlinge gælder særlige regler. Se evu.dk/elkompetence vedrørende fritidsuddannelse for lærlinge.

På evu.dk/positivliste finder du en oversigt over alle kurser, som fonden med garanti yder tilskud til. Hvis

du har behov for efteruddannelsestilbud, som ikke optræder på nogle af listerne, kan du indsende en begrundet ansøgning. Sådanne ansøgninger behandles altid af kompetenceudviklingsfonden.

Elbranchens kompetenceudviklingsfond yder også tilskud til virksomhedsplanlagt efteruddannelse. Det kan du læse mere om evu.dk/elkompetence.

Akkumulering af selvvalgt efteruddannelse

Du har ret til at afvikle ikke forbrugt efteruddannelse fra de foregående to kalenderår. De ældste uger bruges først. Det betyder, at hvis du i 2013 og 2014 ikke har været på selvvalgt efteruddannelse, vil du i 2015 have ret til helt op til 30 dages selvvalgt efteruddannelse. Har du eksempelvis haft 2 dages selvvalgt efteruddannelse i 2013 og eksempelvis 4 dages selvvalgt efteruddannelse i 2014, så vil du have ret til 24 dages selvvalgt i 2015.

Hvordan får du tilskud?

Der gives tilskud til AMU-kurser, private kurser og akademiuddannelser/enkeltfag, der er relevante for el-branchen i bred forstand.

Vælger du et el-brancherelevant AMU-kursus (undtagen L-AUS), er du garanteret tilskud, hvis du opfylder fondens øvrige betingelser.

Du kan også få tilskud til El-brancherelevante private kurser, workshops, seminarer og konferencer (undtagen L-AUS). Vælger du et privat kursus fra positivlisten på evu.dk/positivliste, er du også her garanteret tilskud, hvis du i øvrigt er berettiget til tilskud fra fonden.

Virksomheden betaler dig ikke løn, mens du er på kursus, men du kan få refunderet 85 % af din bruttoløn og få op mod 2.000 kr. pr. dag til dækning af kursusgebyr, materialer, transport og logi.

I særlige tilfælde kan der ydes tilskud over 2.000 kr. Søger du et kursus, hvor prisen er over 2.000 kr. pr. dag, vil fonden i nogle tilfælde kontakte dig for at få yderligere oplysninger om din begrundelse for at søge kurset.

Ved AMU-kurser forudsætter tilskuddet, at du også søger VEU-godtgørelse og eventuelt befordringstilskud – kompetencefonden betaler så resten.

Din virksomhed skal bekræfte, at du har været ansat i 9 måneder, og at det er aftalt, at du tager på selvvalgt efteruddannelse.

Akademiuddannelser

Elbranchens Kompetenceudviklingsfond giver foreløbig tilskud til tre akademiuddannelser:

- Energiteknologi
- Automationsteknologi
- Den praktiske lederuddannelse

Se evu.dk/positivliste for et aktuelt overblik over, hvilke akademiuddannelser, du kan få tilskud til. Fondens giver ikke tilskud til delautorisationsuddannelser.

Virksomheden betaler dig ikke løn, mens du er på kursus, men du kan få refunderet 85 % af din bruttotimeløn og få op mod 2.000 kr. pr. dag til dækning af kursusgebyr, materialer, transport og logi.

I særlige tilfælde kan der ydes tilskud over 2.000 kr. Søger du et kursus, hvor prisen er over 2.000 kr. pr. dag, vil fonden i nogle tilfælde kontakte dig for at få yderligere oplysninger om din begrundelse for at søge kurset.

Når du søger tilskud fra fonden til en akademiuddannelse, er det et krav, at du samtidig søger om Statens Voksenuddannelsesstøtte (SVU), hvis uddannelsen berettiger til dette.

Sådan gør du

Du skal altid søge, før kurset eller uddannelsen afholdes.

Før kursusstart:

1. Gå ind på <http://evu.dk> og vælg selvbetjening
2. Tilføj dine oplysninger, navn m.m., samt kontaktperson i virksomheden
3. Udfyld formularen med alle oplysninger
4. Klik send
5. Du modtager en kvitterings-email og oplysningerne sendes samtidig til din arbejdsgiver, der skal bekræfte, at du har været ansat i 9 måneder, og at det er aftalt, at du tager på selvvalgt efteruddannelse.
6. Herefter går sagsbehandlingen i gang i EVU
7. Senest efter 10 hverdage vil du modtage svar
8. Du kan nu tage på kursus

Efter du har været på kursus:

9. Efter du har været på kursus eller har gennemført din uddannelse, uploader du kursusbevis, kontonummer, samt dokumentation for udgifter i forbindelse med evt. kost, logi, befordring og løntab. Hvis du har været på AMU-kursus, skal du også søge om VEU-godtgørelse på efteruddannelse.dk.
10. Tilskuddet indsættes på din konto, og lønseddel sendes til din e-boks

Når du efter punkt 7 har fået tilsagn om, at du kan få tilskud, kan du indsende fakturaen fra kursusudbyderen til EVU, så betaler fonden kursusafgiften på dine vegne. Dette er ikke et krav men et tilbud, så du slipper for selv at lægge ud.

Tilsagnet om tilskud fra fonden gælder i 12 måneder.

Bemærk, at hvis du har været på AMU-kursus, skal du søge om VEU-godtgørelse på efteruddannelse.dk efter endt kursus.

Her får du mere information og vejledning:

El-branchens Digitale Kompetenceudviklingsfond

Du finder al information om, hvordan du får tilskud fra kompetencefonden på evu.dk/elkompetence. Her kan du også se en oversigt over samtlige kurser, fonden yder tilskud til.

EVU's selvbetjening

Du skal benytte EVU's selvbetjeningssystem for at få tilskud fra kompetencefonden. Du logger på eller opretter en brugerkonto på evu.dk/selvbetjening.

Evukurser.dk

På evukurser.dk får du et aktuelt overblik over erhvervskolernes udbud af el-branchens AMU-kurser. Du får adgang til en lang række avancerede søgefunktioner, så du f.eks. kan finde kurser, der afholdes inden for et bestemt tidsrum eller geografisk placering. Evukurser.dk virker på din computer, smartphone og tablet.

Elbranchens efteruddannelseskatalog

Elbranchens efteruddannelseskatalog indeholder en printervenlig oversigt over el-branchens AMU-kurser samt skolernes udbud. Du finder El-branchens efteruddannelseskatalog på evu.dk/el-efteruddannelse.

Efteruddannelse.dk

Hvis du skal på AMU-kursus, skal du altid tilmeldes via Undervisningsministeriets AMU-portal efteruddannelse.dk. Det er også her, du skal søge om VEU-godtgørelse.

Kontakt EVU

Hvis du har spørgsmål om udbetaling af tilskud fra kompetencefonden, er du altid velkommen til at ringe til konsulent Camilla Sander:

Telefon: 29274355

Mail: fond@evu.dk

Du kan også kontakte din lokale afdeling af Dansk El-Forbund. Se kontaktoplysninger på def.dk

Udgivet i februar 2015 af:

EVU - El og Vvs-branchens Uddannelsessekretariat

Højnæsvej 71, 2610 Rødovre | Telefon: 3672 6400 | E-mail: evu@evu.dk

